



# Skepparmöte 2024

# Skepparkannan Segelsällskapet

# Slören

Saltskär 2024-04-29



# Dagordning Skepparmöte

1. Introduktion, Närvaro
2. Tillbakablick 2023
3. Årets seglingar, schema
4. Anmälan, avgifter
5. Anmälningsläget
6. Regler och Seglingsföreskifter
7. Banor, startområde, målgång
8. Startgrupper, startprocedur och tidsprogram
9. Funktionärsarbetet: Instruktioner, ev ändringar jmf föreg år.
10. Utse funktionärer för årets seglingar – anmäl er gärna före mötet!
11. Övrigt: Hitta informationen, Tracking med RaceQs mm
12. Frågor och diskussion

## Tider

Start kl. 18.30

Beräknat slut kl. 20.30

Fika under mötet





Besättningarna turas om att vara funktionärer – tävlingsledningen stöttar



Magisk målgång en septemberkväll



Prisutdelning med många fina priser från Skepparkannans sponsor LIROS

# Skepparkannan 2023 – nytt rekordår!

- 15 genomförda seglingar (+1)
- 2 Distanskappseglingar – 6-timmars och Kräftköret
- Nytt deltagarrekor  
  - Mer än 30 startande i flertalet seglingar
  - 56 anmälda båtar. 5 startgrupper.
- Kräftköret 19/9 – 32 båtar!

Resultatarkivet:  
<https://sloren.se/skepparkannan-resultat/>

## Vinnare:

- 6-timmars: Martin Anderberg, Cumulus
- Kräftköret: Martin Anderberg, Cumulus
- Skepparkannan totalt: 1:a Martin Anderberg (Cumulus "Estelle"), 2:a Claes Edström, 3:a Ola Hjelmgren båda Späckhuggare

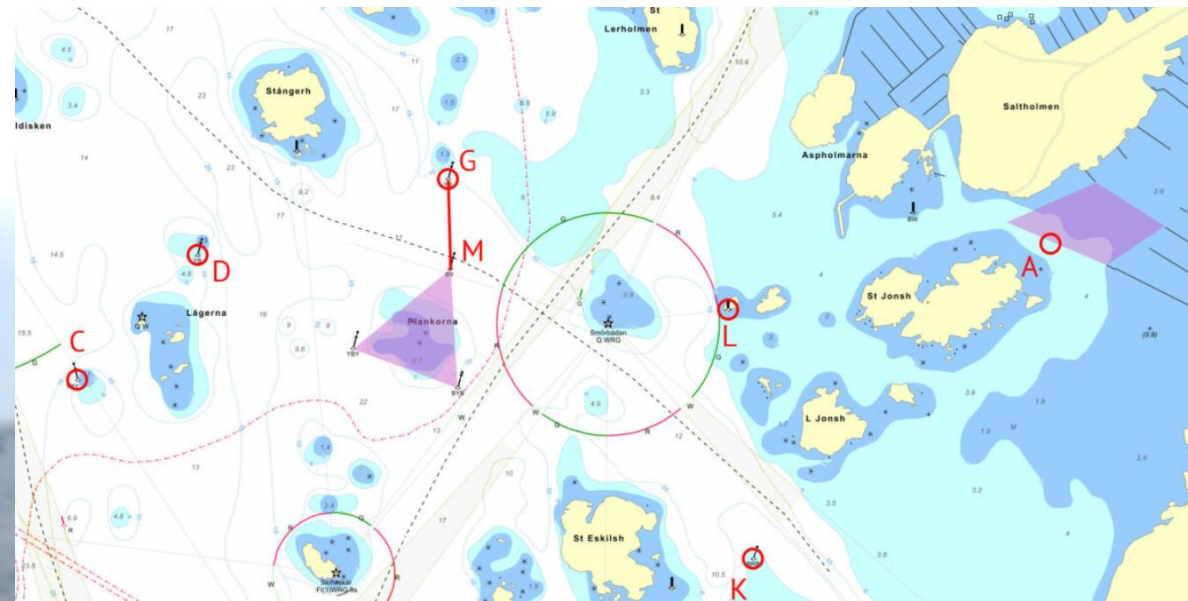
Rekordmånga 35 st flitpris för minst 8 seglingar av 15



# Skepparkannan – så funkar det

- För klubbmedlemmar, medlemsavgift + låg deltagaravgift
- SRS respitssystem tillämpas
- Seglarna gör även funktionärstjänst
- Fasta banor /märken – valet bestäms av vindriktningen
- Banan kan kortas vid svag vind eller oväder
- 5 startgrupper baserat främst på SRS-tal
- Första start kl 18:30
- Målet stänger 22:15 (Vår), 21:15 (Höst)
- Placeringspriser för hela serien
- Priser i 6-timmars samt Kräftköret
- Flitpriser för 8 eller fler seglingar

Skepparkannan ger bra träning i taktik i vår utmanande geografi, strömsättning mm!





# 3 – Program Skepparkannan 2024

Vad sker	Dag och plats
<b>15 seglingar inklusive 2 distanskappseglingar</b>	
Skepparmöte, funtionärsinfo, regelgenomgång mm	Måndag 29 April på Roddföreningen Saltskär
Funktionärsutbildning	Information kommer
Vårserien 7 måndagskvällar + 1 lördag	Måndagar 13 maj – 24 juni (2 reservdagar)
6-timmars distanskappsegling i samarrangemang med Kryssarklubben (Skepparkannan segling #3)	Lördag 25 maj
Höstserien 6 måndagskvällar + 1 lördag	Måndagar 5 augusti – 9 september. (3 reservdagar)
Kräftkoret distanskappsegling (Skepparkannan segling #15)	Lördag 14 september
Prisutdelning med "after sail"	Lördag 14 september Roddföreningen, Saltskär

Seglingsföreskrifter med kalender är publicerad på hemsidan



# Seglingsdagar 2024

## 15 seglingar – samma som 2023

- Våren: 7 kväll + 1 lördag
- Hösten: 6 kväll +1 lördag
- 8 bästa räknas, inga krav på vår/höst
- Reservdag räknas med det nummer som den segling den ersätter

### Helg/distanskappseglingar:

- Vårens 6-timmars samarrangeras med Kryssarklubben
- Kräftköret avslutar året
- Helgseglingarna har inga reservdagar. Om de inte kan genomföras är de inställda

**Prisutdelning med "after sail"** Roddföreningen, Saltskär lördag 14 september

## Ordinarie seglingsdagar 2024:

Dag	Segling
Måndag 13/5	Segling 1
Måndag 20/5	Segling 2
Lördag 25/5	6-timmars, Segling 3
Måndag 27/5	Segling 4
Måndag 3/6	Segling 5
Måndag 10/6	Segling 6
Måndag 17/6	Segling 7
Måndag 24/6	Segling 8
Måndag 5/8	Segling 9
Måndag 12/8	Segling 10
Måndag 19/8	Segling 11
Måndag 26/8	Segling 12
Måndag 2/9	Segling 13
Måndag 9/9	Segling 14
Lördag 14/9	Kräftköret, Segling 15

bildni  
äl till  
bildni



# Reservdagar

## Reservdagar

- Används om en kvällssegling inte kan genomföras
- Seglingens nummer bibehålls - dvs segling 4 kan komma genomföras på en reservdag efter segling nr 8
- Om en segling inte kan genomföras första tillgängliga reservdag används nästa tillgängliga reservdag, o.s.v.
- Först då det inte finns någon reservdag att tillgå anses seglingen inställd
- Utsedda tävlingsledare behåller ansvaret – eller måste aktivt försöka byta

### 5 Reservdagar 2024:

Vår	Höst
Torsdag 30/5	Torsdag 15/8
Torsdag 13/6	Torsdag 29/8
--	Torsdag 12/9



# 4 – Anmälan och avgifter

Anmäl via formular på hemsidan  
<https://sloren.se/skepparkannan-anmalan/>

1. Fyll i blanketten - tryck "skicka in"!   
<https://sloren.se/skepparkannan-anmalan/>
2. Ange giltigt mätbrevsnummer
  - Annars räknas SRS enligt tabell (om ej i tabell deltar man utom tävlan)
3. Betala medlems- samt deltagaravgiften – helst i samma betalning
  - 600 kr: 300 kr medlemsavgift + 300 kr för Skepparkannan hela säsongen
  - BankGiro 334-3795 eller Swish
  - Skriv Namn + "Skepparkannan 2023"+Båtnamn
  - Mejla [tav-admin@sloren.se](mailto:tav-admin@sloren.se) att du betalat, så vi kan matcha din betalning till anmälan!

*OBS: Ev. alternativ skeppare skall vara medlem*

## Båtuppgifter

Båttyp (obligatoriskt)

---

Båtens namn (obligatoriskt)

---

Segelnummer (obligatoriskt)

---

Båten anmäls som (välj det som är tillämpligt, se SRS-regler på svensksegling.se)

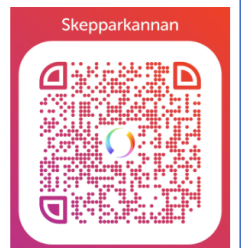
SRS Standardbåt  SRS Klassbåt

SRS Mätbrevsbåt. Uppge SRS-mätbrevets identitet i Anmärkningar nedan!

Ange eventuella avvikelser från standard, avvikande segelnummer (avvikelse från KSR Appendix G) och/eller SRS-mätbrevsidentitet

Anmälan görs enligt följande:

1. Fyll i fälten nedan, det fungerar både för dig som är ny och återkommande medlem.
2. Betala in deltagaravgiften plus medlemsavgift, gärna i samma betalning. *Betalning ska ske innan första start.* Anmäler du prova-på-segling behöver du inte betala förrän du bestämt dig för att fortsätta vara med, d.v.s. till nästa gång du deltar.
3. När du betalat, maila en kopia på din betalning till [tav-admin@sloren.se](mailto:tav-admin@sloren.se) med namn och båtnamn, det hjälper oss att hitta din betalning.







# SRS tabellbåt eller mätbrevsbåt

- Deltagande båt ska ha giltigt SRS-mätbrev för detta år - eller finnas i gällande SRS-tabell
- OBS – sedan 2020 möjligt att gratis ta ut *standardmätbrev*, baserat på några individuella parametrar (segelbegränsning, fast propeller)
- Max 3 mätbrev per år som vardera kan kompletteras 1 gång
- SRS-mätbrev gäller från den dag det är utfärdat – **ingen retroaktiv omräkning görs**
- Finns inget gällande mätbrev användes SRS ur tabell – Finns inte båt i tabell får man gärna vara med men *utom tävlan*.
  - Tävlingsledningen ansätter SRS-tal endast för indelning i startgrupp.

## MÄTBREV E

Utfärdat	2020-03-02
Utskriftsdatum	2020-03-13
Giltigt till	2020-12-31



# 5 - Anmälningssläget

Förnamn	Efternamn
Folke	Ahlström
Fredrik	Breitholtz
Carin	Carlsson
Carl	Fjällman
Andreas	Karlsson
Pelle	Lindell
Pontus	Merkel
Jonas	Oscarsson
Ulf	Palm
Andreas	Rejvik
Göran	Sandberg
Jonas	Svengård
Bengt	Wernersson
Johan	von Otter
Henrik	Stenkvist
Hans	Ohldin

Förnamn	Efternamn
Hugo	Norell
Per	Ekblom
Ola	Hjelmgren
Karl	Nerman
Martin	Lundh
Jörgen	Rangenstadt
Alf	Andersson
Jonas	Svengård

Alla ni som avser segla men ännu inte anmält er:

- 1) Vi ber er fylla i anmälningssblanketten på hemsidan och betala så vi kan planera startgrupperna!
- 2) Anmäl er som funktionärer! Listan finns under "funktionärsinformation" på hemsidan.



# 6 - Regler och Seglingsföreskrifter

- Seglingarna genomförs enligt Kappseglingsreglerna KSR och Svenskt Respitsystem (SRS)
- KSR upplaga 2021-2024
- SRS Klassregler (ver. 2024)
  - Inga stora ändringar
- Skepparkannans Seglingsföreskrifter – 2024 års version
  - Kan ändras under säsongen, version med datum överst
  - Ändringar kommer meddelas (mejl, “anslagstavlan” på hemsidan etc)
  - Läs på hemsidan och ha med seglingsföreskrifterna ombord

Ladda ner: [sloren.se](https://www.svensksegling.se) Föreskrifter & regler eller Svensk Segling,  
<https://www.svensksegling.se/tavling/regler-for-tavling/>, eller “Dokumentbanken”



# Grundstandard och ändrad segelföring

## SRS och Slörens seglingsföreskrifter

### Avvikelse från grundstandard

Utöver vad som medges ifråga om ändrad segelföring och SRSs inför varje segling gäller att avvikelse i fråga om segel, utrustning och mått från av klassförbund eller fabrikant bestämd grundstandard (se SRS klassregler) ska framgå av båtens skriftliga anmälan. Seglingsnämnden beslutar med stöd av SRS-reglerna och KSR huruvida sådan båt tillåts segla och om SRS-mätbrev ska uppvisas enligt SRS Klassregler för Mätbrevsbåt.

I anmälan

### Anmälan om ändrad segelföring eller Shorthanded:

ska göras inför varje segling till startansvarig på bryggan. För kvällsseglingar senast kl. 18.15 och för Kräftköret senast kl. 10.00 (för 6-timmars senast kl. 09:00). Om ingen anmälan gjorts i tid tillämpas båtens grund-SRS.

Varje segling  
senast kl 18.15

### Shorthanded SRS (SRSs):

En båt som har s.k. SRSs-respittal i sitt SRS-båtdatablad eller SRS-mätbrev får anmälas med SRSs-respittalet då villkoren för detta är uppfyllda, d.v.s. att besättningen ombord består av maximalt två personer. För SRSs gäller också ovanstående om segelföring.

# Blandat Slören - speciellt...

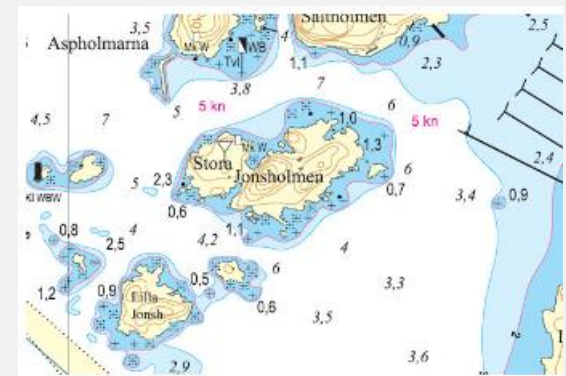
## Närhet till land, grund och andra båtar

- Trångt startområde med "hårda begränsningar" – chansa INTE
- Många "plats för hinder situationer" – tagga ner, prata med varandra och visa extra hänsyn
- Läs på banbeskrivningen och respektera banbegränsningarna
- Skaffa Slörens specialsjökort / eller uppdatera plotterkort
- Visa hänsyn till andra fritidsbåtar
- Håll utkik efter färjorna
- Erbjud hjälp om någon går på grund

## ALLA är inte lika vana...

- "Alla ska med" - Det är inte grand prix- vi skall ha kul på sjön och undvika skador
- Visa hänsyn och ge lite marginaler
- Ta 1 eller 2-svängsstraff om du gjort fel
- Protestera när nån gör fel - tydligt och sakligt – låt sedan protestkommittén hantera det
- Fundera en extra gång ifall du måste driva din protest "ända in i kaklet"

## Slörens specialsjökort



Korten säljs hos Sjösportskolan <https://www.sjoshopen.se/> samt hos Svenska Kryssarklubbens Västkustkrets (endast på kansliet och mycket begränsat antal)

Finns i Sjökortappar och digitala sjökort (ej Sjöfartsverkets)



# Poängstraff (infört 2023)

## Väsentliga ändringar fr.o.m. 2023:

1. Poängstraff införs som enhetligt straff för vissa bestämda situationer:

”Tävlingsledningen kan utdela poängstraff för vissa regelbrott. Poängstraffet är 20% beräknat enligt KSR 44.3.c.”

- Kan (d.v.s. får men måste inte) utdelas av tävlingsledningen utan föregående förhandling
- Poängstraff beräknas enligt KSR 44.3c och är 20% (30% när Appendix T1c tillämpas)

1. Startregeln ändrad: Skärpt startregel (“1-minutsregeln”) borttagen

- Avsikt förenkla och som svar på synpunkter från seglarna
- Flagga “P” används i startsekvensen
- Tjuvstartande båt skall återvända helt över linjen och starta – Om ej är straffet poängstraff eller OCS.

2. Start i fel grupp:

- Vid start i fel startgrupp är straffet poängstraff enligt KSR44.3c) eller DNS enligt tävlingsledningens bestämmande.

3. KSR Appendix T, regel T1c "Straff efter kappsegling" införs.

1. Möjlighet men ej skyldighet (frivilligt) ta straff EFTER MÅLGÅNG stället för protestförhandling
2. Avsikten är att minska mängden tidsödande protestdiskussioner

Poängstraff är "normal påföljd" vid tjuvstart - tävlingsledningen kan besluta om OCS om båt påtagligt tjänat på sitt regelbrott.

OBS: Båt som efter sin startsignal återvänder till startlinjen för att starta korrekt skall hålla undan för övriga båtar som startat (KSR 21.1).



# Poängstraff KSR 43.3

KSR 44.3c) Poängen för båten som tar ett poängstraff ska vara poängen den hade fått utan straffet, försämrat med det antal placeringar som anges i inbjudan eller seglingsföreskrifterna. När antalet placeringar inte anges ska straffet vara 20% av poängen för "Gick inte i mål" avrundat till närmaste heltal (0,5 avrundas uppåt). Andra båtars poäng ska inte ändras. Två båtar kan därför få samma poäng. Däremot ska straffet inte medföra att båtens poäng blir sämre än poäng för "Gick inte i mål"

Poängberäkning anges i Seglingsföreskrifterna. Poäng för Brutit (DNF eller RAF): Antal anmälda till aktuell segling + 1.

## Exempel:

32 anmälda båtar: DNF ger 33 platspoäng.  
Felande båten slutar 3:a på korrigerad tid.

Straffet beräknas:  $20\% = 6,6$  p -> avrundas till 7 platspoängs tillägg, dvs  $3 + 7 = 10$  plats.  
Båten erhåller därmed en "delad 10:e plats"  
(Placeringen kan aldrig bli sämre än 33.a)



# KSR Appendix T1 Regel T1c i Skepparkannan

Appendix T, regel T1c gäller med följande formulering (Slörens formuleringar *kursivt*)

T1 (c): En båt tar ett straff efter kappsegling genom att *till tävlingsfunktionär eller protestkommittén lämna ett skriftligt besked där båten accepterar straffet, anger vilken kappsegling samt var och när händelsen inträffade. Som skriftligt räknas även sms meddelande till dagens tävlingsfunktionär som kvitterats av denne, eller epost till [tav@sloren.se](mailto:tav@sloren.se). Meddelandet skall lämnas direkt efter målgång eller snarast efter att den tävlande fått kännedom om inlämnad protest och senast i god tid före start av protestförhandling till vilken den tävlande kallats.*

- 1) Gäller båt som har protest på sig, inte tagit straff på banan och har gått i mål.
- 2) Frivilligt – ett sätt att slippa protestförhandling - tänk "detta är inte VM", det finns roligare saker för alla att göra – nästa segling exempelvis" .
- 3) Kan inte "ersätta" ett annat straff för regelbrott som tävlingsledningen kan utdöma utan förhandling.
- 4) Inte "förhandlingsbart".

OBS: Båt som anser sig ha tagit straff på banan och har rätt att fria sig genom detta meddelar tävlingsledningen efter målgång (ex vis SMS gruppen)

Slören önskar att:

- 1) Segla ärligt – ta helst 1 eller 2 svängsstraff ute på banan





# Underlätta för funktionärerna

- Allas ansvar att hjälpa till att seglingarna blir bra
- Hjälp kvällens funktionärer att göra ett bra jobb
- Meddela tydligt besättnings- och segelval
  - Använd SMS-gruppen för närvaroanmälan, segel- och bestättningsval!
- Meddela om ni bryter seglingen
- Meddela allvarligare incidenter eller olyckshändelser
- Meddela vid målgång ifall ni lämnar protest – segla upp till tribunen + sms:a
- Meddela vid målgång ifall ni tar straff enligt Appendinx T1
- Titta även på hemsidan, där finns telefonnummer till kvällens startansvariga “besättning”.



# Slutligen - en påminnelse

Påminner om några “gamla nyheter” - Kappseglingsreglerna 2021-2024

(fritt urval från *Australian Sailing*):

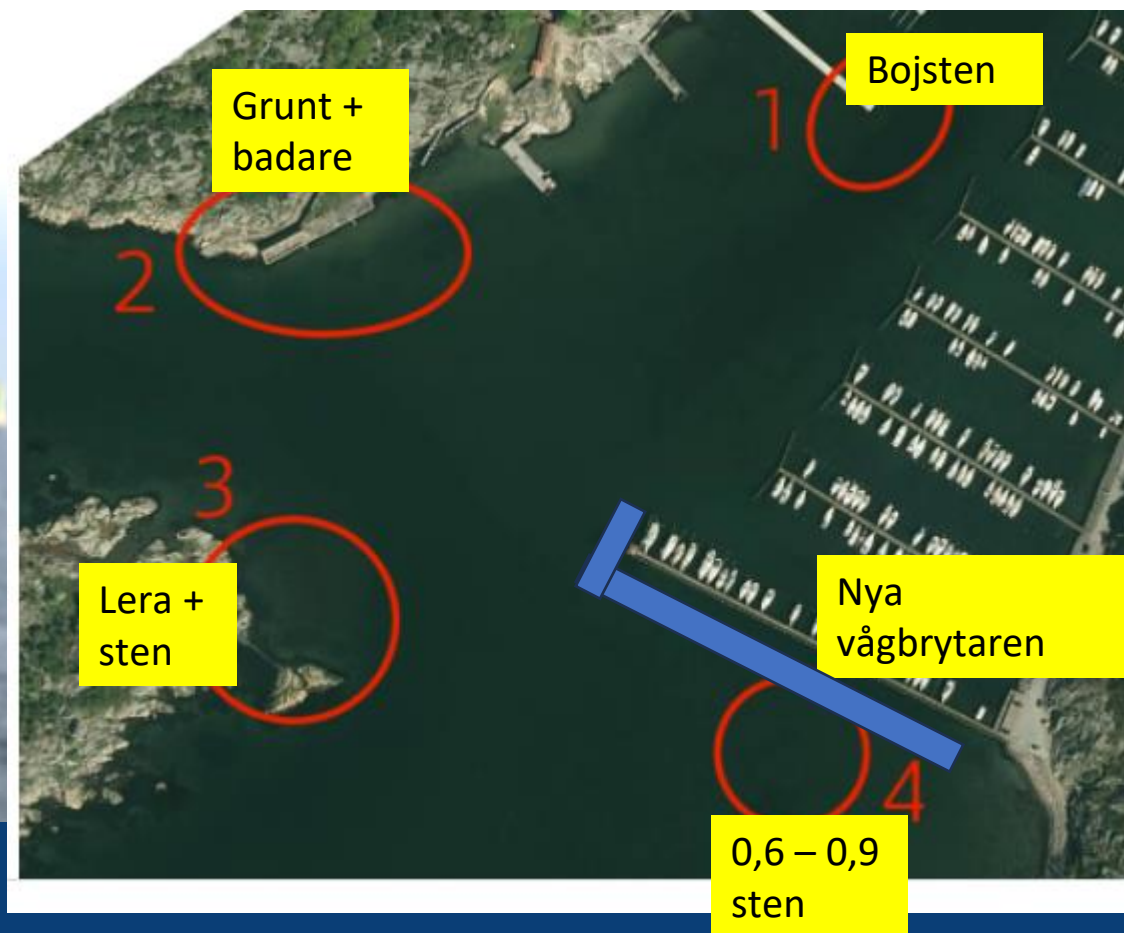
1. Definitioner: Starta, gå imål: En båt skär start och mållinje: **endast skrovet räknas, inte bogspröt, utrustning, utriggare etc MEN** denna ändring gäller inte andra områden som klar för om / akter om
2. “Sportsmanship”: mindre ändring men viktig – tävlande har en skyldighet att följa reglerna, men även tillse att andra tävlande följer reglerna, dvs innebär att inte vända blinda ögat till...
3. Regel 2 Fair Sailing – brott mot regel 2 ger “DNE”
4. Regel 20.4: **Plats för hinder – signalera ifall anrop inte upfattas eller kan förväntas inte uppfattas**



# 7 - Banor, Start, Målgång

- Nya vågbrytaren!
- Samma banor som 2023
- Banan bestäms av vindriktningen som observeras och prognosticeras av funktionärerna
- Banans nummer anges med tavla på bryggan vid tribunen
- Kl 18:15 deadline:
  - Senaste anmälan om deltagande genom SMS eller "defilering" + Anmäla ändrad segelföring eller Shorthanded
  - Bana skyltas
- Följ startreglerna och **håll dig borta från startområdet tills det är din grupp**
- Målgång sker enligt grundregeln **alltid från bansidan** (d.v.s. söderifrån).
  - Gäller dock inte vid avkortad bana, då målgång istället sker som vid ordinarie rundning (d.v.s. norrifrån på banorna 1, 4, 5, 6 och 7).
- **Efter målgång skall ni segla väl undan och inte störa båtar som kappseglar.** Undvik att gå tillbaka ut i sundet mellan St. Jonsholmen och Saltholmen om många båtar är på väg in, och **absolut inte med segel uppe.**

- Risker i startområdets närhet – se hemsidan samt Slörens nya sjökort!





# Banorna - att tänka på



Segla V/S om G!

Många plats för hinder situationer (KSR19) – tagga ner, prata med varandra och visa extra hänsyn!

Startområde – särskilda regler gäller!

Gate

Banbegränsning!

C:a 1,4-1,5 m sten

Västprick fr. 2020-07-01. Läget INTE exakt!!

Märkesreglerna!! Ofta trångt vid 1:a rundning

Djupare än sjökortet! **Använd nya Slören sjökortet!**



# Banor och särskilda begränsningar

## Viktigt i bansbeskrivningen:

**Banbegränsning** gäller i området som begränsas av linjerna mellan de tre kardinalmärkena kring grunden Plankorna (se sjökortsutdrag).

**Hinder:** I sundet mellan Saltholmen och St. Jonsholmen ska hela St. Jonsholmen, med grund norr om, betraktas som längsgående hinder och KSR 19 gäller.

**Start och mållinje:** Start- och mållinjen är mellan stång på starttribunen, vanligtvis märkt med orange flagga, och den boj som även utgör rundningsmärke A.

**Startområde:** Startområdet utgörs av området mellan startlinjen och en med startlinjen parallell linje från bryggnock V, begränsad i öster av bryggnockarna (ej VB) och i NV 100 meter NV om startbojen. Det är förbjudet för båtar som inte startar att befinna sig inom detta område då tidigare startgrupper startar, d.v.s. från första startgrupps förberedelsesignal. Se också banskiss.

Observera:

- Målgång sker enligt grundregeln **alltid från bansidan** (d.v.s. söderifrån). Detta gäller dock *inte* vid avkortad bana, då målgång istället sker som vid ordinarie rundning (d.v.s. norrifrån på banorna 1, 4, 5, 6 och 7).

### Tips från coachen:

Tejpa upp inplastat Bankort och Märkesbeskrivning i sittbrunnen så skeppare/navigatör har dem nära tillhands



# 8 – Tidsprogram och starttider

## Kvällskappseglingar

18:00 (senast) Tävlingsansvarig på plats i Tribunen. Denne eller dessa utgör seglingens tävlingsledning.

18:15 (senast) Deltagare ska vara anmäld till tribunen.

18:25 Startsekvensen för kvällens seglingar inleds med varningssignal (5 minuterssignal) för första startgruppen.

18:30 Start för grupp 1.

18:35 Start för grupp 2.






18:40 Start för grupp 3.

18:45 Start för grupp 4.

18:50 Start för grupp 5.

21:15 Höstserien: Tidsbegränsning för sista målgång. Målet stängs.

22:15 Vårserien: Tidsbegränsning för sista målgång. Målet stängs.

Grupp	Flagga	Tid	
		Kväll	Kräftköret
1	E 	18:30	10:30
2	F 	18:35	10:40
3	G 	18:40	10:50
4	E 	18:45	11:00
5	F 	18:50	11:10



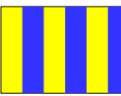


### Att diskutera vid skepparmötet

- Samling efter seglingarna snarast efter förtöjning. Preliminära resultat meddelas
- Plats: Hinsholmens Båtförenings Klubbhus
  - Alternativ



# Startgrupper

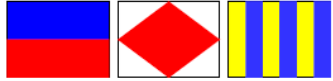
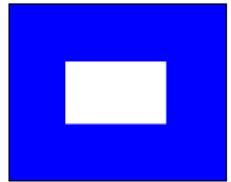
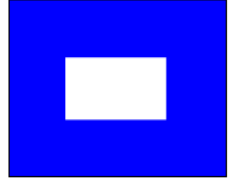
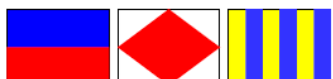
- Avsikten är att minska riskerna vid starten och första märket
- Fördelning till grupp görs huvudsakligen baserat på SRS tal, men även ex vis storlek. Båtar kan komma att fördelas om mellan grupperna på andra grunder
- Vi använder grund-SRS enligt mätbrev eller SRS tabell vid gruppindelning
- Man *SKALL* starta i rätt grupp (straff kan utdelas av tävlingsledningen)
- Gruppindelningen kan komma justeras under säsongen

Startgrupp	Gruppflagga	Grund-SRS
1		E Upp till och med 0,870
2	 <small>F. Vit med röd romb.</small>	F Från och med 0,871 till och med 0,924
3	 <small>G. Gul med blå vertikala fält.</small>	G Från och med 0,925 till och med 0,980
4		E Från och med 0,981 till och med 1,019
5	 <small>F. Vit med röd romb.</small>	F Från och med 1,020

- STARTLISTAN anger i vilken grupp ni skall starta
- Ni skall INTE själva välja grupp eller byta grupp för att ni seglar shorthanded eller utan spinnaker/gennaker i en viss segling
- OBS att flagga E och F används även för grupp 4 och 5

# Startproceduren

- Standard 5-minuters startprocedur enligt KSR
- 5 startgrupper - signaleras med flaggor
- Från 18.25 gäller att **endast den grupp som skall starta får finnas i startområdet** sista 5 minuterna före sin egen start
- Alla tider räknas enligt CEST tid (mha GPS / atomurssynkad startklocka)
- Observera att om inga båtar finns i en senare startgrupp ges inte signal för den. Om t.ex. endast grupp ett, två och tre används ges inga signaler för grupp fyra eller fem.
- Observera att gruppindelningen (SRS-gränserna) kan komma justeras under säsongen

Signal	Flagga	Upp/Ner	Ljud	Tid
Varning		↑	1-2 s	5 min
Förberedelse		↑	1-2 s	4 min
En - minut		↓	2-4 s	1 min
Start		↓	1-2 s	0

## Läs på!

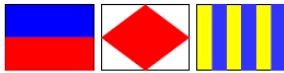
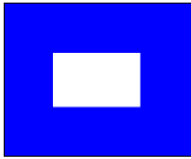
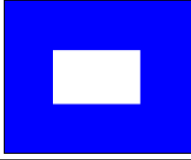

- Seglingsföreskrifterna
- funktionärshandledningen för att förstå startproceduren och signalerna



# Tänka på vid start och målgång

Tänk på:

- Båt **kappseglar** från sin **FÖRBEREDLSE**SIGNAL (4 minuter före start). Senast då skall motor vara avstängd.
- Kappseglingens reglerna **gäller endast mellan kappseglande båtar**, i övrigt sjövägsreglerna.
- Från 18.25 gäller att **endast den grupp som skall starta får finnas i startområdet sista 5 minuterna före sin egen start** - Övriga får ex vis uppehålla sig inne i hamnen eller i området väster om startområdet (i sundet mellan St. Jonsholmen och Saltholmen)
- Skulle mot förmodan en *allmän omstart* ske, förskjuts starttiderna och då gäller signalerna från tribunen.
- **Efter målgång skall ni segla väl undan och inte störa båtar som kappseglar.** Undvik att gå tillbaka ut i sundet mellan St. Jonsholmen och Saltholmen om många båtar är på väg in, och **absolut inte med segel uppe.**

Signal	Flagga	Upp/Ner	Ljud	Tid
Varning		↑	1-2 s	5 min
Förberedelse		↑	1-2 s	4 min
En-minut		↓	2-4 s	1 min
Start		↓	1-2 s	0



# 9 - Funktionär - Startansvarig - "Tribuntjänst"

- Kom i tid!
  - Senast 18:00 måste man vara på plats, helst 17:45
- Dokumentera!
  - Skriv allt på papper.
  - Skriv ner målgång löpande på vanligt kladdblock först - När det är tid över, för över till dator.
  - Fotografera kladdar och skicka med till tävlingsledningen
  - Fotografera och filma gärna vid start och målgång - då kan man "rekonstruera" ifall man missar nån båt!
- Pga inbrottsrisken: **Ta med båda väskorna,** megafonen ställs under bordet
- Kontakta nästa veckas funktionär och överlämna nyckeln och väskorna



# Funktionärsanmälan och lista

## Anmäl er som funktionärer!

- Slören bygger helt och hållet på att alla besättningar roterar som funktionärer
- Piska & morot: 4:e plats för den båt som bemannar tribunen
- Om alla ställde upp behöver man bara göra det vartannat år
- 2024: Frivilligt + fördelning av tävlingsledningen mht till vilka som gjort tjänst förra säsongen
- Listan publiceras under "funktionärsinformation" på hemsidan.
- Anmäl er snarast möjligt till [tav@sloren.se](mailto:tav@sloren.se) eller sms till 076-1271335

Intresse för funktionärsträning ?

Dag	Segling #	Reservdag	Startansvarig
Måndag 13/5	1	30/5	Johan von Otter
Måndag 20/5	2	– " –	Jonas Parkman
Lördag 25/5	3: 6-timmars	Nej	
Måndag 27/5	4	30/5	
Måndag 3/6	5	13/6	
Måndag 10/6	6	– " –	Pelle Lindell
Måndag 17/6	7	15/8	
Måndag 24/6			
Semesteruppehåll !!			
Måndag 5/8	9	– " –	
Måndag 12/8	10	– " –	
Måndag 19/8	11	29/8	
Måndag 26/8	12	– " –	
Måndag 2/9	13	12/9	
Måndag 9/9	14	– " –	Sara Fidler
Lördag 14/9	15: Kräftköret	Nej	



# Instruktion för funktionärer

- Läs på i god tid! Allt finns beskrivet – ladda ner och skriv ut
- Bra läsning för alla seglare!

Version A, 2020-05-04

KAPPSGLING ▾ ESKADERN ▾ KALENDER

Nyheter  
Resultat  
Skepparkannan ▸  
6-timmars ▾  
Kräftköret ▾  
Kommitté

Föreskrifter & regler  
Banor  
Anmälan  
Galleri  
Funktionärsinformation

Kvällsseglingar	6-timmars	Kräftköret
Grupp 1: 18:30 Grupp 2: 18:35 Grupp 3: 18:40	Samtliga: 10:00	Grupp 1: 10:30 Grupp 2: 10:40 Grupp 3: 10:50

## Instruktioner för funktionärer

- [Instruktion för startansvarig](#)
- [Instruktion för resultatark](#)
- Resultatark inför 2020-05-11 (-). Resultatarket uppdateras kontinuerligt. Avsikten är att denna länk ska vara senaste version så att startansvarig kan hämta det här inför sin segling. Uppdateras senast dagen innan varje segling. Kolla datumet!
- Protokoll för tidtagning. Detta protokoll kan vara till hjälp när du ska identifiera deltagande båtar och ta tider. Varvtider är valfritt, målgångstider obligatoriskt!

## STARTINSTRUKTION FÖR DIG PÅ BRYGGAN

### 1 Definitioner av ansvariga

”Tävlingsledning” är du/ni. Den segling du/ni står på bryggan som funktionär är du/ni den seglingens tävlingsledning. Alla regler eller föreskrifter som hänvisar till ”tävlingsledningen” refererar således till dig/er för den aktuella seglingen.

”Tävlingskommittén” är de personer som ingår i SS Slörens tävlings- och kappseglingsskommitté. Vilka de är framgår på hemsidan.

”Protestkommittén” är de personer som ingår i SS Slörens protestkommitté. Vilka de är framgår på hemsidan.

### 2 Funktionärer

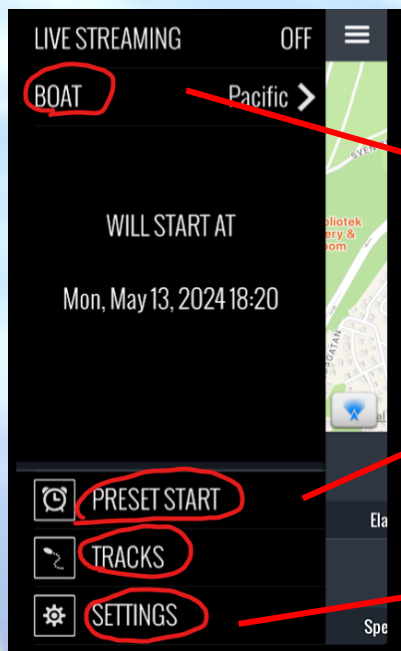
Ni bör vara minst 2, gärna fler, funktionärer på bryggan.

Förslag på fördelning:

1. Bevakar startlinjen och är tidtagare.  
Avger ljudsignaler.  
Har alltid blicken på båtarna.  
Ropar tider, eventuella tjuvstarter, brott mot 1-minutsregeln eller incidenter och protester till protokollföraren.  
1:e tidtagare vid målgång.



# Tracking med RaceQs



## Hämta och ställa in appen

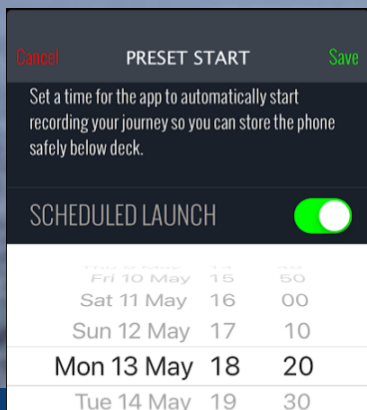
1. Ladda ner RaceQs mobil app
2. Skriv in båtnamn

## Tips:

- Schemalägg inför varje start. Annars lätt att glömma starta appen mitt i allt annat vid starten och du kan inte "hoppa på" ett race efteråt
- Settings: Ändra Auto shutoff - Recording time till ex vis 8 timmar (för långseglingarna)
- Ha fulladdad mobil eller laddkabel ansluten

I Tracks kan du spela upp ditt eget spår

**Se racet efteråt:** Länkar på [sloren.se](http://sloren.se)  
Resultatsidan



2024



Skepparkannan 2024  
sponstras av Liros

[Deltagare](#)  
[Startgrupper](#)  
[Totalresultat](#)

RaceQs

[Samtliga kvällsseglingar](#)  
[6-timmars](#)  
[Kräftköret](#)

Segling 1	Måndag 13/5
Segling 2	Måndag 20/5
Segling 3: Slören-6:an 6-timmars öppen klass	Lördag 25/5
Segling 4	Måndag 27/5
Segling 5	Måndag 3/6
Segling 6	Måndag 10/6
Segling 7	Måndag 17/6
Segling 8	Måndag 24/6
Segling 9	Måndag 5/8
Segling 10	Måndag 12/8
Segling 11	Måndag 19/8
Segling 12	Måndag 26/8

## Skepparkannan 2024

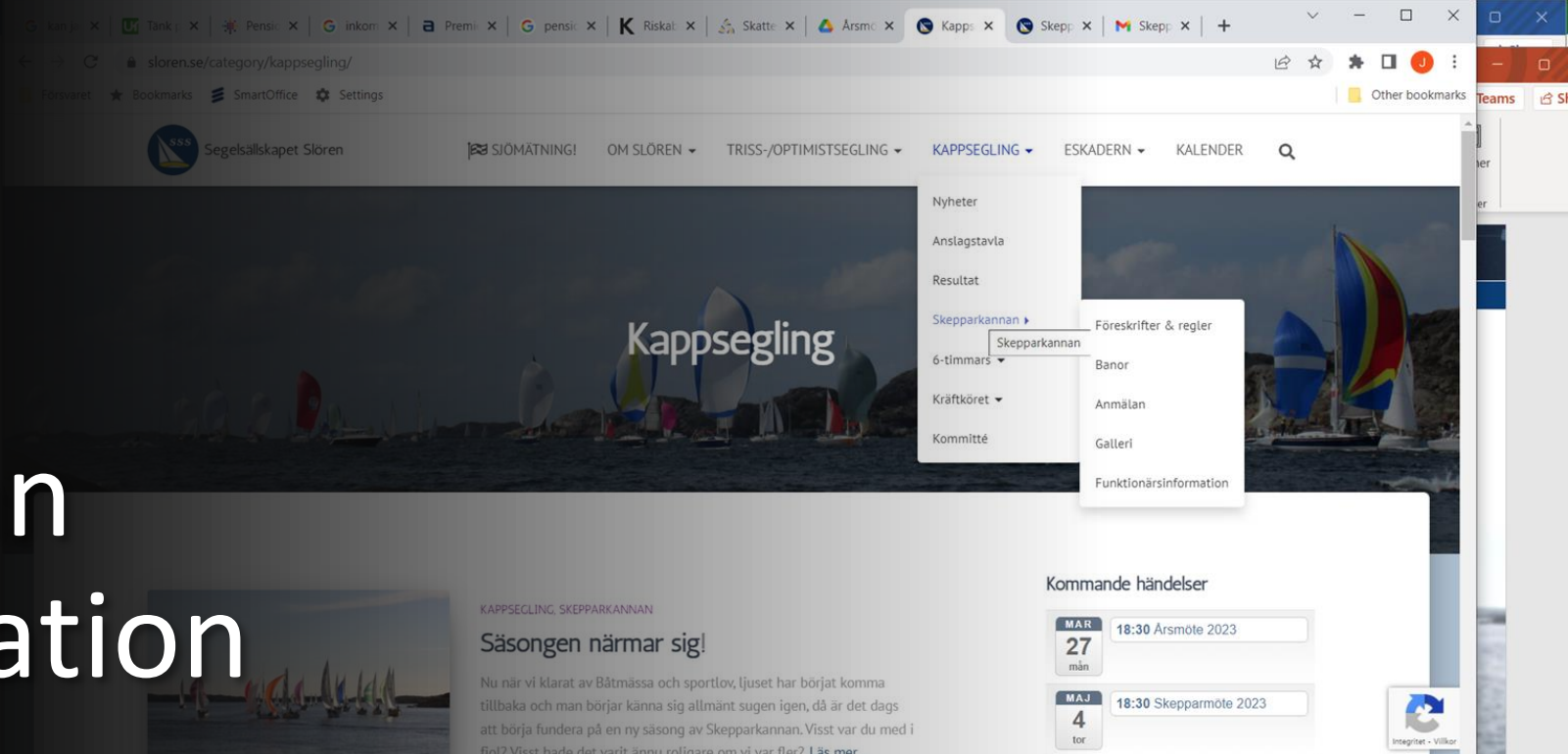
14:02:55:56  
Days Hours Minutes Seconds



View regatta venue

# Skepparkannan 2024 - Information

<https://sloren.se/>





## Skepparkannan 2024

14:02:55:56

Days

Hours

Minutes

Seconds



[View regatta venue](#)

# Frågor?

# Väl mött på havet!