



Skepparmöte 2023

Skepparkannan Segelsällskapet

Slören

Saltskär 2023-05-04



Dagordning Skepparmöte

1. Introduktion, Närvaro
2. Tillbakablick 2022
3. Årets seglingar, schema
4. Anmälan, avgifter
5. Startgrupper, anmälda
6. Seglingsföreskifter, startprocedurer, banor, ändringar sedan föregående år (OBS!)
7. SRS Klassregler ver. 2023 (inga väsentliga ändringar)
8. Kappseglingsreglerna – några Slörens specifika påminnelser
9. Banor, startområde mm
10. Startprocedur och Tidsschema
11. Funktionärsarbetet: Instruktioner, ev ändringar jmf föreg år.
12. Utse funktionärer för årets seglingar – anmäl er gärna före mötet!
13. Övrigt: Hitta informationen, Tracking med RaceQs mm
14. Festkommitté
15. Frågor och diskussion

Extra: Anna Rossander om
Slörens Sjökort!

Tider

Start kl. 18.30

Beräknat slut kl. 20.30

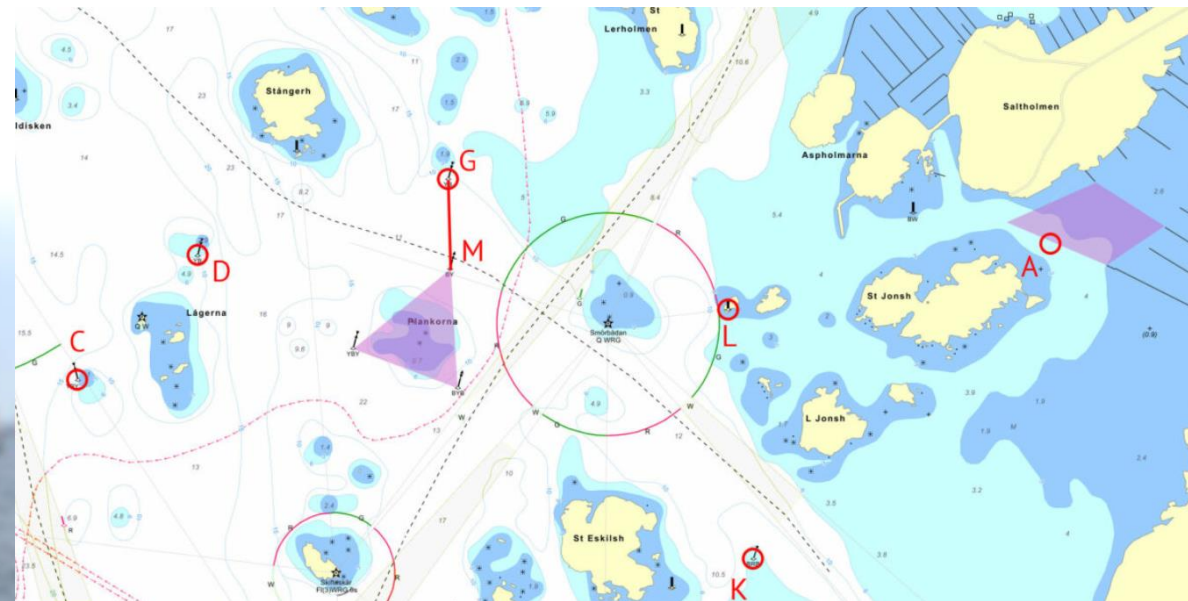
Fika under mötet



1 - Skepparkannan – så funkar det

- För klubbmedlemmar, medlemsavgift + låg deltagaravgift
- SRS respitssystem tillämpas
- Seglarna gör även tävlingsfunktionärstjänst
- Fasta banor /märken – valet bestäms av vindriktningen
- Banan kan kortas vid svag vind eller oväder
- 5 startgrupper baserat på SRS-tal
- Första start kl 18:30
- Målet stänger 22:15 (Vår), 21:15 (Höst)
- Placeringspriser för hela serien, 6-timmars samt Kräftköret
- Flitpriser för 8 eller fler seglingar

Skepparkannan ger bra träning i taktik i vår utmanande geografi, strömsättning mm.





Besättningarna turas om att vara funktionärer – tävlingsledningen stöttar

Skepparkannan 2022

- 14 genomförda seglingar
- 2 Distanskappseglingar – 6-timmars och Kräftköret
- Tangerat deltagarrekor
 - Mer än 30 startande i flertalet seglingar
 - 55 anmälda båtar. 5 startgrupper.
- Kräftköret 19/9 – 31 båtar!



Magisk målgång en septemberkväll



Prisutdelning med många fina priser från Skepparkannans sponsor LIROS

Vinnare:

- 6-timmars: Sarah Fidler, Späckhuggare
- Kräftköret: Martin Anderberg, Cumulus
- Skepparkannan totalt: 1:a Martin Anderberg (Cumulus), 2:a Sarah Fidler, 3:a Ola Hjelmgren båda Späckhuggare

28 st flitpris för minst 8 seglingar av 14



3 - Skepparkannan 2023

15 seglingar (+1 jmf 2022) + 1 tune-up

- Våren: 7 kväll + 1 lördag
- Hösten: 6 kväll +1 lördag
- 8 bästa räknas, inga krav på vår/höst
- Reservdag räknas med det nummer som den segling den ersätter

Helg/distanskappseglingar:

- Vårens 6-timmars samarr. med SKK-V
- Kräftköret avslutar året
- Helgseglingarna har inga reservdagar. Om de inte kan genomföras är de inställda

Prisutdelning och Kräftkalas Roddföreningen, Saltskär lördag 16 september

Nytt 2023:

Första seglingen är Tune-up & Funktionärsträning

Måndag 8/5 - *Föranmäl till funktionärsutbildningen*

Vanliga starttider och grupper, men inga omstarter etc

Kvällsseglingar:

Vårserien		Höstserien	
15/5	Segling 1	7/8	Segling 9
22/5	Segling 2	14/8	Segling 10
29/5	Segling 4	21/8	Segling 11
5/6	Segling 5	28/8	Segling 12
12/6	Segling 6	4/9	Segling 13
19/6	Segling 7	11/9	Segling 14
26/6	Segling 8		

Distanskappsegling / helgdag:

Vår		Höst	
Lördag 27/5	6-timmars (Segling 3)	Lördag 16/9	Kräftköret (Segling 15)



3 - Reservdagar

Reservdagar

- Används om en kvällssegling inte kan genomföras
- Seglingens nummer bibehålls - dvs segling 3 kan komma genomföras på en reservdag efter segling nr 8
- Om en segling inte kan genomföras första tillgängliga reservdag används nästa tillgängliga reservdag, o.s.v.
- Först då det inte finns någon reservdag att tillgå anses seglingen inställd
- Utsedda tävlingsledare behåller ansvaret – eller måste aktivt försöka byta

Reservdagar 2023:

Vår	Höst
Torsdag 25/5	Torsdag 17/8
Torsdag 8/6	Torsdag 31/8
Torsdag 22/6	Torsdag 14/9



4- Skepparkannan 2023- Anmälan

1. Fyll i blankett och sänd in via hemsidan:

<https://sloren.se/skepparkannan-anmalan/>

- Betala årets medlemsavgift samt Skepparkannan enligt instruktion:
 - 300 kr medlemsavgift
 - 300 kr för hela säsongen
 - BankGiro 334-3795 eller Swish
 - Skriv Namn + "Skepparkannan 2023"+Båtnamn
 - Mejla gärna tav-admin@sloren.se att du betalat, så blir det lättare att matcha din betalning till anmälan!

Båtuppgifter

Båttyp (obligatoriskt)

Båtens namn (obligatoriskt)

Segelnummer (obligatoriskt) Medlemskap i SS Slören är en förutsättning för att kunna delta i Skepparkannan.

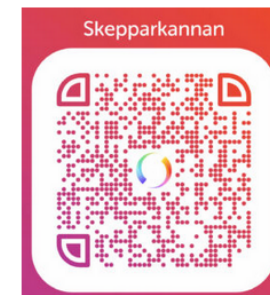
Deltagaravgiften för Skepparkannan för hela säsongen är 300 kr.

Båten anmäls som (Anmälan görs enligt följande:

- SRS Standardb
- SRS Mätbrevsb

Ange eventuella av
G) och/eller SRS-mi

1. Fyll i fälten nedan, det fungerar både för dig som är ny och återkommande medlem.
2. Betala in avgiften på deltagaravgiften, alternativt deltagaravgiften plus medlemsavgiften om du inte redan är medlem. Betalning ska ske innan första start. Anmäler du prova-på-segling behöver du inte betala förrän du bestämt dig för att fortsätta vara med, d.v.s. till nästa gång du deltar.
3. När du betalat, maila en kopia på din betalning till tav-admin@sloren.se med namn och båtnamn, det hjälper oss att hitta din betalning.



Det går också att anmäla sig genom att skriva ut vår [anmälningsblankett](#), fylla i den och ta med sig, och eventuellt mätbrev, till tribunen direkt innan start. I detta fall krävs det att man betalar avgift direkt på plats med Swish, inget annat betalnings sätt fungerar i detta fall. Du ska visa betalningen för tävlingsledningen såvida du inte gör en prova-på-segling.



5 - Startgrupper

- Avsikten är att minska riskerna vid starten och första märket
- Fördelning till grupp görs huvudsakligen baserat på SRS tal, men även ex vis storlek. Båtar kan komma att fördelas om mellan grupperna på andra grunder
- Man *SKALL* starta i rätt grupp (straff kan utdelas av tävlingsledningen)
- Endast en grupp får vara i startområdet från kl 18.25 - straff kan utdelas av tävlingsledningen
- Justeringar kan komma göras under säsongen

Båtens grund SRS gäller och ändras inte pga ändrat SRS i en viss segling.

Grupp	SRS (2022)	Gruppflagga	Antal (just nu)
1	$\leq 0,870$	E	
2	0,871 – 0,924	F	
3	0,925 – 0,980	G	
4	0,981 – 1,019	E	
5	$\geq 1,020$	F	

OBS, flaggorna repeteras



Anmälningssläget 4 maj

Folke Ahlströms lista

Alla ni som avser segla men ännu inte anmält er:

- 1) Vi ber er fylla i anmälningssblanketten på hemsidan och betala så vi kan planera startgrupperna!
- 2) Anmäl er som funktionärer! Listan finns under "funktionärsinformation" på hemsidan.



6 - Regler och Seglingsföreskrifter

- Seglingarna genomförs enligt Kappseglingsreglerna KSR och Svenskt Respitsystem (SRS)
- KSR upplaga 2021-2024
- SRS Klassregler (ver. 2023)
 - Inga stora ändringar. Justeringar främst avs. försegel
- Skepparkannans Seglingsföreskrifter – 2023 års version
 - **Ändringar på ett antal punkter - VIKTIGT!**
 - Kan ändras under säsongen, version med datum överst
 - Läs på hemsidan och ha med seglingsföreskrifterna ombord

Ladda ner: [sloren.se](https://www.svensksegling.se) [Föreskrifter & regler](https://www.svensksegling.se) eller Svensk Segling, <https://www.svensksegling.se/tavling/regler-for-tavling/>, eller ["Dokumentbanken"](#)

6 - Seglingsföreskrifter 2023 – Nyheter

Väsentliga ändringar fr.o.m. 2023:

1. Poängstraff införs som enhetligt straff för vissa bestämda situationer:

”Tävlingsledningen kan utdela poängstraff för vissa regelbrott. Poängstraffet är 20% beräknat enligt KSR 44.3.c.”

- Kan (d.v.s. får men måste inte) utdelas av tävlingsledningen utan föregående förhandling
- Poängstraff beräknas enligt KSR 44.3c och är 20% (30% när Appendix T1c tillämpas)

1. Startregeln ändrad: Skärpt startregel (“1-minutsregeln”) borttagen

- Avsikt förenkla och som svar på synpunkter från seglarna
- Flagga “P” i startsekvensen
- Tjuvstartande båt skall återvända helt över linjen och starta – Om ej är straffet poängstraff eller OCS.

2. Start i fel grupp:

- Vid start i fel startgrupp är straffet poängstraff enligt KSR44.3c) eller DNS enligt tävlingsledningens bestämmande.

3. KSR Appendix T, regel T1c "Straff efter kappsegling" införs.

1. Möjlighet men ej skyldighet (frivilligt) ta straff EFTER MÅLGÅNG stället för protestförhandling
2. Avsikten är att minska mängden tidsödande protestdiskussioner

1) Poängstraff är ”normal påföljd” vid tjuvstart - tävlingsledningen kan besluta om OCS om båt påtagligt tjänat på sitt regelbrott.

OBS: Båt som efter sin startsignal återvänder till startlinjen för att starta korrekt skall hålla undan för övriga båtar som startat (KSR 21.1).



6 - Poängstraff KSR 43.3

KSR 44.3c) Poängen för båten som tar ett poängstraff ska vara poängen den hade fått utan straffet, försämrat med det antal placeringar som anges i inbjudan eller seglingsföreskrifterna. När antalet placeringar inte anges ska straffet vara 20% av poängen för "Gick inte i mål" avrundat till närmaste heltal (0,5 avrundas uppåt). Andra båtars poäng ska inte ändras. Två båtar kan därför få samma poäng. Däremot ska straffet inte medföra att båtens poäng blir sämre än poäng för "Gick inte i mål"

Poängberäkning anges i Seglingsföreskrifterna. Poäng för Brutit (DNF eller RAF): Antal anmälda till aktuell segling + 1.

Exempel:

32 anmälda båtar: DNF ger 33 platspoäng.
Felande båten slutar 3:a på korrigerad tid.

Straffet beräknas: $20\% = 6,6$ p -> avrundas till 7 platspoängs tillägg, dvs $3 + 7 = 10$ plats.
Båten erhåller därmed en "delad 10:e plats"
(Placeringen kan aldrig bli sämre än 33.a)



6 - KSR Appendix T1 Regel T1c i Skepparkannan

Appendix T, regel T1c gäller med följande formulering (Slörens formuleringar *kursivt*)

T1 (c): En båt tar ett straff efter kappsegling genom att *till tävlingsfunktionär eller protestkommittén lämna ett skriftligt besked där båten accepterar straffet, anger vilken kappsegling samt var och när händelsen inträffade. Som skriftligt räknas även sms meddelande till dagens tävlingsfunktionär som kvitterats av denne, eller epost till tav@sloren.se. Meddelandet skall lämnas direkt efter målgång eller snarast efter att den tävlande fått kännedom om inlämnad protest och senast i god tid före start av protestförhandling till vilken den tävlande kallats.*

- 1) Gäller båt som har protest på sig, inte tagit straff på banan och har gått i mål.
- 2) Frivilligt – ett sätt att slippa protestförhandling - tänk "detta är inte VM", det finns roligare saker för alla att göra – nästa segling exempelvis" .
- 3) Kan inte "ersätta" ett annat straff för regelbrott som tävlingsledningen kan utdöma utan förhandling.
- 4) Inte "förhandlingsbart".

OBS: Båt som anser sig ha tagit straff på banan och har rätt att fria sig genom detta meddelar tävlingsledningen efter målgång (ex vis SMS gruppen)

Slören önskar att:

- 1) Segla ärligt – ta helst 1 eller 2 svängsstraff ute på banan



7 - SRS klassregler och mätbrev

- Deltagande båt ska ha giltigt SRS-mätbrev eller finnas i gällande SRS-tabell
- OBS – sedan 2020 möjligt att gratis ta ut *standardmätbrev*, baserat på några individuella parametrar
- Max 3 mätbrev per år som vardera kan kompletteras 1 gång
- SRS-mätbrev gäller från den dag det är utfärdat
- Finns inget gällande mätbrev användes SRS ur tabell
- Finns inte båt i tabell får man gärna vara med men *utom tävlan*.
 - Tävlingsledningen ansätter SRS-tal endast för indelning i startgrupp.

MÄTBREV E5

Utfärdat	2020-03-02
Utskriftsdatum	2020-03-13
Giltigt till	2020-12-31



7- SRS klassregler och Slörens tillämpning

- Notera seglingsföreskrifterna Slören definitionen av hinder

SRS och Slörens seglingsföreskrifter

Avvikelse från grundstandard

Utöver vad som medges ifråga om ändrad segelföring och SRSs inför varje segling gäller att avvikelse i fråga om segel, utrustning och mått från av klassförbund eller fabrikant bestämd grundstandard (se SRS klassregler) ska framgå av båtens skriftliga anmälan. Seglingsnämnden beslutar med stöd av SRS-reglerna och KSR huruvida sådan båt tillåts segla och om SRS-mätbrev ska uppvisas enligt SRS Klassregler för Mätbrevsbåt.

I anmälan

Anmälan om ändrad segelföring eller Shorthanded:

ska göras inför varje segling till startansvarig på bryggan. För kvällsseglingar senast kl. 18.15 och för Kräftköret senast kl. 10.00 (för 6-timmars senast kl. 09:00). Om ingen anmälan gjorts i tid tillämpas båtens grund-SRS.

Varje segling
senast kl 18.15

Shorthanded SRS (SRSs):

En båt som har s.k. SRSs-respittal i sitt SRS-båtdatablad eller SRS-mätbrev får anmälas med SRSs-respittalet då villkoren för detta är uppfyllda, d.v.s. att besättningen ombord består av maximalt två personer. För SRSs gäller också ovanstående om segelföring.



8 - Kappseglingsreglerna – Gamla nyheter

Påminner om några “gamla nyheter” - Kappseglingsreglerna 2021-2024

(fritt urval från *Australian Sailing*):

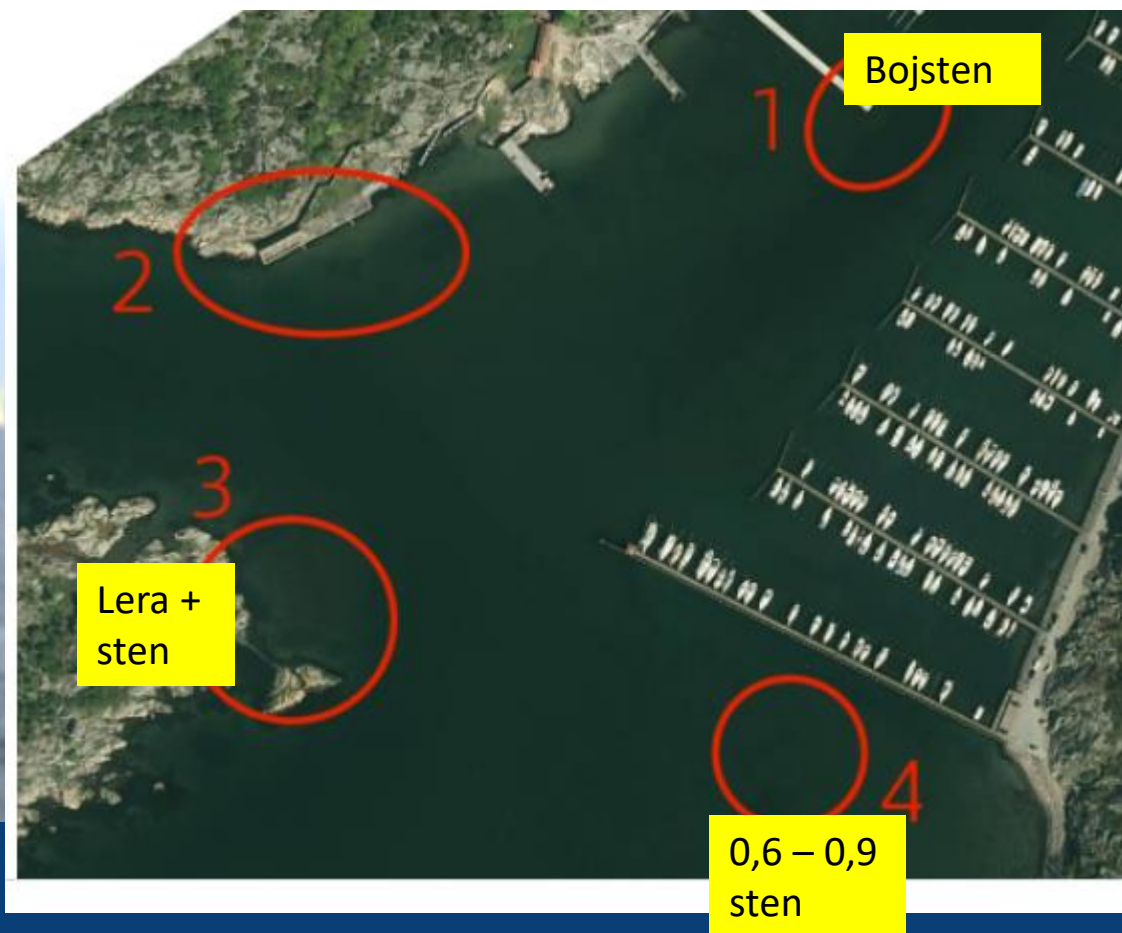
1. Definitioner: Starta, gå imål: En båt skär start och mållinje: endast skrovet räknas, inte bogspröt, utrustning, utriggare etc *MEN* denna ändring gäller inte andra områden som klar för om / akter om
2. “Sportsmanship”: mindre ändring men viktig – tävlande har en skyldighet att följa reglerna, men även tillse att andra tävlande följer reglerna, dvs innebär att inte vända blinda ögat till...
3. Regel 2 Fair Sailing – brott mot regel 2 ger “DNE”
4. Regel 20.4: Plats för hinder – signalera ifall anrop inte upfattas eller kan förväntas inte uppfattas



9- Banor, Start, Målgång

- Samma banor som 2022
- Banan bestäms av vindriktningen som observeras och prognosticeras av funktionärerna
- Banans nummer anges med tavla på bryggan vid tribunen
- Kl 18:15 deadline:
 - Senaste anmälan om deltagande genom SMS eller "defilering" + Anmäla ändrad segelföring eller Shorthanded
 - Bana skyltas
- Följ startreglerna och håll dig borta från startområdet tills det är din grupp
- Målgång sker enligt grundregeln alltid från bansidan (d.v.s. söderifrån).
 - Gäller dock inte vid avkortad bana, då målgång istället sker som vid ordinarie rundning (d.v.s. norrifrån på banorna 1, 4, 5, 6 och 7).

- Risker i startområdets närhet – se hemsidan samt Slörens nya sjökort!





9 - Banorna - att tänka på



Segla V/S om G på alla banor!

Många plats för hinder situationer (KSR19) – tagga ner, prata med varandra och visa extra hänsyn!

Startområde – särskilda regler gäller!

Gate

Banbegränsning!

C:a 1,4-1,5 m sten

Västprick fr. 2020-07-01. Läget INTE exakt!!

Märkesreglerna!! Ofta trångt vid 1:a rundning

Djupare än sjökortet! **Använd nya Slören sjökortet!**



Banor och särskilda begränsningar

Viktigt i bansbeskrivningen:

Banbegränsning gäller i området som begränsas av linjerna mellan de tre kardinalmärkena kring grunden Plankorna (se sjökortsutdrag).

Hinder: I sundet mellan Saltholmen och St. Jonsholmen ska hela St. Jonsholmen, med grund norr om, betraktas som längsgående hinder och KSR 19 gäller.

Start och mållinje: Start- och mållinjen är mellan stång på starttribunen, vanligtvis märkt med orange flagga, och den boj som även utgör rundningsmärke A.

Startområde: Startområdet utgörs av området mellan startlinjen och en med startlinjen parallell linje från bryggnock V, begränsad i öster av bryggnockarna (ej VB) och i NV 100 meter NV om startbojen. Det är förbjudet för båtar som inte startar att befinna sig inom detta område då tidigare startgrupper startar, d.v.s. från första startgrupps förberedelsesignal. Se också banskiss.

Observera:

- Målgång sker enligt grundregeln **alltid från bansidan** (d.v.s. söderifrån). Detta gäller dock *inte* vid avkortad bana, då målgång istället sker som vid ordinarie rundning (d.v.s. norrifrån på banorna 1, 4, 5, 6 och 7).

Tips från coachen:

Tejpa upp inplastat Bankort och Märkesbeskrivning i sittbrunnen så skeppare/navigatör har dem nära tillhands



10 - Startproceduren

- Standard 5-minuters startprocedur enligt KSR
- 5 startgrupper - signaleras med flaggor
- Från 18.25 gäller att endast den grupp som skall starta får finnas i startområdet sista 5 minuterna före sin egen start
- Alla tider räknas enligt CEST tid
- Läs på i seglingsföreskrifterna
- Läs gärna [funktionärshandledningen](#) för att förstå startproceduren och signalerna
- Observera att gruppindelningen (SRS-gränserna) kan komma justeras under säsongen.

Start	Gruppflagga	Grund-SRS
1	E	Upp till och med 0,870
2	F	Från och med 0,871 till och med 0,924
3	G	Från och med 0,925 till och med 0,980
4	E	Från och med 0,981 till och med 1,019
5	F	Från och med 1,020



Signalflaggor – se KSR



10 – Tidsschema en vanlig Slören måndag:

Kvällskappseglingar

18:00 (senast) Tävlingsansvarig på plats i Tribunen. Denne eller dessa utgör seglingens tävlingsledning.

18:15 (senast) Deltagare anmäler deltagande vid tribunen ("defilering").

18:25 Startsekvensen för kvällens seglingar inleds med varningssignal (5 minuterssignal) för första startgruppen.

18:30 Start för grupp 1.

18:35 Start för grupp 2.

18:40 Start för grupp 3.

18:45 Start för grupp 4.

18:50 Start för grupp 5.

21:15 (höst) Tidsbegränsning för sista målgång. Målet stängs.

22:15 (vår)

Beakta särskilt:

- Båt *kappseglar* från sin varningssignal (4 minuter före start). Senast då skall motor vara avstängd.
- Kappseglingensreglerna gäller endast mellan kappseglande båtar, i övrigt sjövägsreglerna.
- Från 18.25 gäller att endast den grupp som skall starta får finnas i startområdet sista 5 minuterna före sin egen start - Övriga får ex vis uppehålla sig inne i hamnen eller i området väster om startområdet (i sundet mellan St. Jonsholmen och Saltholmen)
- Skulle mot förmodan en *allmän omstart* ske, förskjuts starttiderna och då gäller signalerna från tribunen.
- Efter målgång skall ni segla väl undan och inte störa båtar som kappseglar. Undvik att gå tillbaka ut i sundet mellan St. Jonsholmen och Saltholmen om många båtar är på väg in, och absolut inte med segel uppe.



11 - Funktionär - Startansvarig – “Tribuntjänst”

- Kom i tid!
 - Senast 18:00 måste man vara på plats, helst 17:45
- Dokumentera!
 - Skriv allt på papper.
 - Skriv ner målgång löpande på vanligt kladdblock först - När det är tid över, för över till dator.
 - Fotografera kladdar och skicka med till tävlingsledningen
 - Fotografera och filma gärna vid start och målgång – då kan man “rekonstruera” ifall man missar nån båt!
- ÄNDRAT pga inbrott 2021: **Ta med båda väskorna**
 - Kontakta nästa veckas funktionär och överlämna nyckeln och väskorna



11 - Funktionärsträning och funktionärsanmälan

- Startfunktionärsutbildning sker måndag 8 maj under ledning av Johan m.fl.
- Information på hemsidan. Anmäl er snarast möjligt till tav@sloren.se eller sms till 076-1271335

Anmäl er som funktionärer!

- Slören bygger helt och hållet på att alla besättningar roterar som funktionärer
- Piska & morot: 4:e plats för den båt som bemannar tribunen
- Om alla ställde upp behöver man bara göra det vartannat år
- 2023: Frivilligt + fördelning av tävlingsledningen mht till vilka som gjort tjänst förra säsongen
- Listan publiceras under "funktionärsinformation" på hemsidan.



11- Detaljerad instruktion

- Läs på i god tid! Allt finns beskrivet – ladda ner och skriv ut

KAPPEGLING ▾ ESKADERN ▾ KALENDER

Nyheter

Resultat

Skepparkannan ▾

6-timmars ▾

Kräftköret ▾

Kommitté

Föreskrifter & regler

Banor

Anmälan

Galleri

Funktionärsinformation

Starttider

Kvällseglingar	6-timmars	Kräftköret
Grupp 1: 18:30 Grupp 2: 18:35 Grupp 3: 18:40	Samtliga: 10:00	Grupp 1: 10:30 Grupp 2: 10:40 Grupp 3: 10:50

Instruktioner för funktionärer

- [Instruktion för startansvarig.](#)
- [Instruktion för resultatark.](#)
- Resultatark inför 2020-05-11 (-). Resultatarket uppdateras kontinuerligt. Avsikten är att denna länk ska vara senaste version så att startansvarig kan hämta det här inför sin segl. Uppdateras senast dagen innan varje segling. Kolla datumet!

Version A, 2020-05-04

STARTINSTRUKTION FÖR DIG PÅ BRYGGAN

1 Definitioner av ansvariga

"Tävlingsledning" är du/ni. Den segling du/ni står på bryggan som funktionär är du/ni den seglingens tävlingsledning. Alla regler eller föreskrifter som hänvisar till "tävlingsledningen" refererar således till dig/er för den aktuella seglingen.

"Tävlingskommittén" är de personer som ingår i SS Slörens tävlings- och kappseglingsskommitté. Vilka de är framgår på hemsidan.

"Protestkommittén" är de personer som ingår i SS Slörens protestkommitté. Vilka de är framgår på hemsidan.

2 Funktionärer

Ni bör vara minst 2, gärna fler, funktionärer på bryggan.

Förslag på fördelning:

1. Bevakar startlinjen och är tidtagare.
Avger ljudsignaler.
Läs alltid blicken på båterna



11- Underlätta för funktionärerna

- Allas ansvar att hjälpa till att seglingarna blir bra
- Hjälp kvällens funktionärer att göra ett bra jobb
- Meddela tydligt besättnings- och segelval
 - Använd SMS-gruppen för närvaroanmälan, segel- och bestättningsval!
- Meddela om ni bryter seglingen
- Meddela allvarligare incidenter eller olyckshändelser
- Meddela vid målgång ifall ni lämnar protest – segla upp till tribunen + sms:a
- Meddela vid målgång ifall ni tar straff enligt Appendinx T1
- Titta även på hemsidan, där finns telefonnummer till kvällens startansvariga “besättning”.

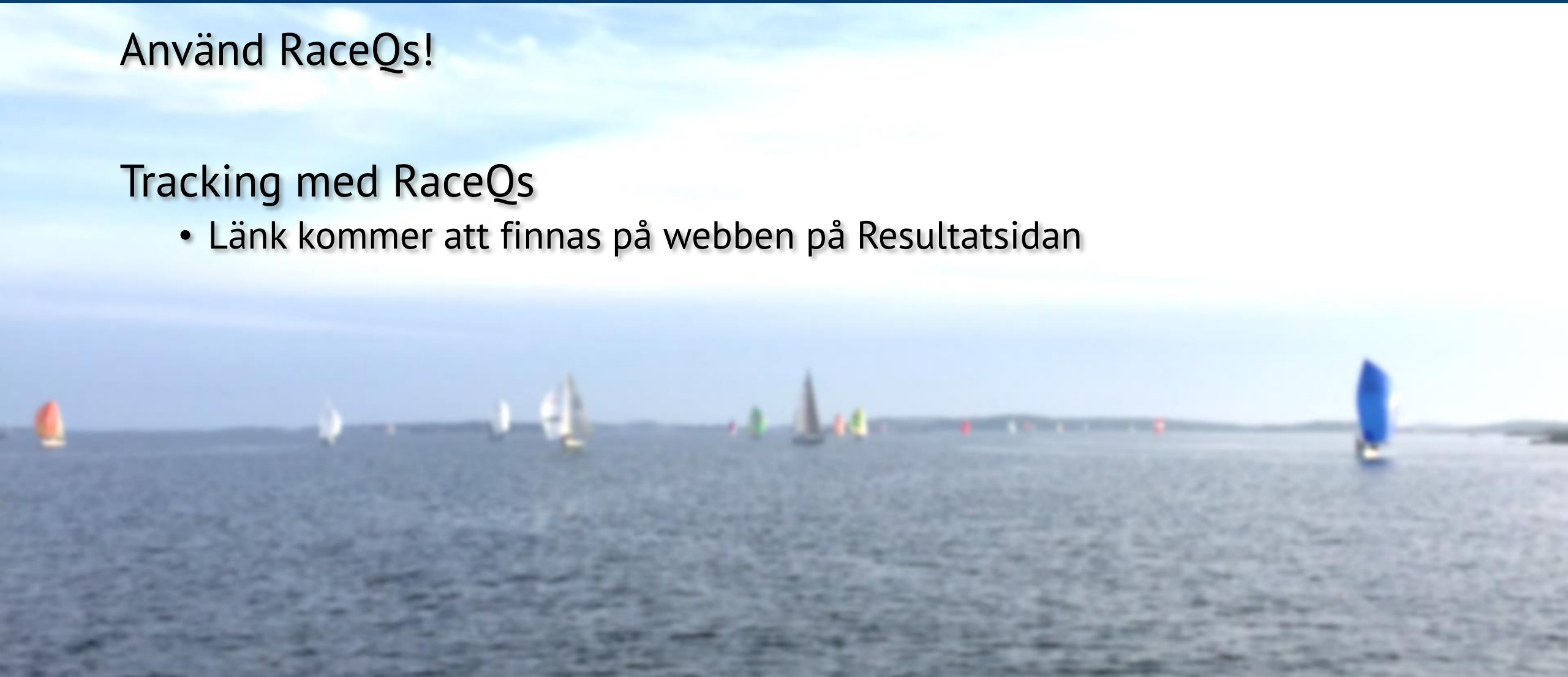


Tracking

Använd RaceQs!

Tracking med RaceQs

- Länk kommer att finnas på webben på Resultatsidan





Skepparkannan 2022 - Information

- <https://sloren.se/>

The screenshot shows the website for Segelsällskapet Slören. The header includes the SSS logo and the text 'Segelsällskapet Slören'. Navigation links are provided for 'OM SLÖREN', 'TRISS-/OPTIMISTSEGLING', 'KAPPSEGLING', 'ESKADERN', and 'KALENDER'. A search icon is also present. The main content area features a large image of a sailboat with the word 'Kappsegling' overlaid. A dropdown menu is open under 'KAPPSEGLING', listing 'Nyheter', 'Resultat', 'Skepparkannan', '6-timmars', 'Kräftköret', and 'Kommitté'. The 'Skepparkannan' item is highlighted, and a sub-menu is visible with the following items: 'Föreskrifter & regler', 'Banor', 'Anmälan', 'Galleri', and 'Funktionärsinformation'.



Frågor?

Väl mött på havet!